

Transformons nos pratiques

Rapport RSE 2025

INTRODUCTION

- Edito du Directeur Général
- Chiffres clés 2025
- Nos certifications
- Nos adhésions

GOUVERNANCE RSE

- Méthodologie de construction
- Analyse de matérialité
- Enjeux RSE prioritaires

AGIR POUR NOS COLLABORATEURS

- Politique de recrutement
- Index égalité
- Emploi et handicap
- Qualité de vie au travail
- Santé et sécurité

RÉDUIRE NOTRE EMPREINTE ENVIRONNEMENTALE

- Consommations électriques
- Bilan GES et impact carbone
- Transport des équipements
- Déplacement des collaborateurs
- Economie Circulaire

RENFORCER NOTRE IMPACT SOCIÉTAL

- Recours au secteur protégé
- Mécénat
- Protection des données
- Conduite responsable des affaires
- Satisfaction client

EDITO : ALEXANDRE MURATI, DIRECTEUR GÉNÉRAL



Les évolutions **économiques, sociales, technologiques** et **climatiques** se poursuivent à un rythme soutenu. Dans ce contexte, la Responsabilité Sociétale des Entreprises n'est plus un simple cadre de référence : c'est un élément structurant de la performance et de la pérennité.

Chez **Econocom Exaprobe**, nous avons fait le choix d'ancrer durablement la RSE dans notre stratégie, avec la conviction qu'elle doit guider nos décisions autant qu'elle doit inspirer nos actions. Cette démarche s'inscrit dans une ambition plus large portée par le groupe Econocom, dont nous partageons les engagements, comme en atteste l'obtention de la médaille **Ecovadis Platinum**. Celle-ci, obtenue à l'échelle du groupe, illustre parfaitement la cohérence et la solidité d'une dynamique collective engagée.

Nos métiers nous placent au cœur de sujets particulièrement sensibles, notamment **l'émergence de l'intelligence artificielle** et **la croissance des usages numériques**. Ces évolutions nous imposent une conscience de sobriété numérique : **mesurer, piloter** et **réduire** notre impact carbone fait désormais partie intégrante de notre pratique professionnelle. C'est dans cet esprit que nous avons développé une calculatrice d'impact carbone, outil concret au service de cette exigence.

Nous avons également renforcé nos actions sur le volet social, en portant une attention particulière au bien-être au travail : **l'obtention de notre certification ISO 45 001** en est l'illustration la plus concrète.

Pour nos collaborateurs, notre démarche RSE est un cadre qui donne du sens et qui protège : elle favorise un environnement de travail plus **sain**, plus **inclusif** et plus **exigeant**. Pour nos partenaires, elle est l'opportunité de bâtir des relations solides, fondées sur la confiance, la transparence et des valeurs partagées. Pour nos clients, elle représente bien plus qu'une posture : les exigences de rigueur, de traçabilité et de gouvernance qui structurent notre démarche sont en adéquation directe avec leurs objectifs extra-financiers et les obligations réglementaires auxquelles ils font face, par exemple dans le cadre de la **directive NIS2**.

Ce rapport RSE 2026 illustre cette dynamique : il met en lumière nos avancées, nos choix, mais aussi les axes sur lesquels nous devons encore progresser.

Je remercie l'ensemble de nos équipes et de nos partenaires pour leur implication, et je suis convaincu que c'est collectivement que nous continuerons à faire de cette ambition une réalité.

Chiffres clés 2025



220
Collaborateurs



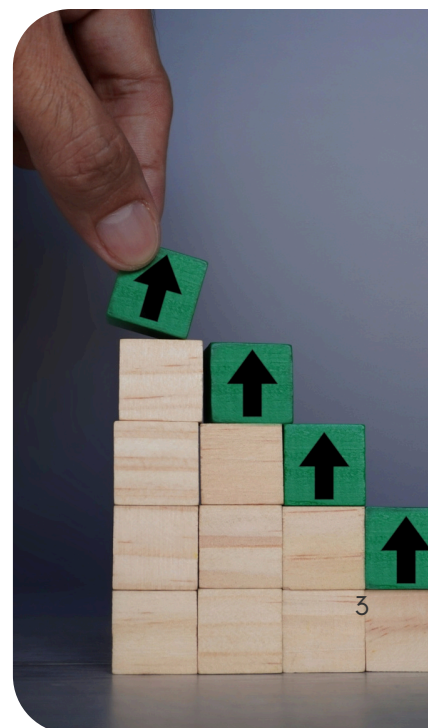
6 agences
en France
3 implantations à l'étranger



3 métiers
3 expertises



139M d'€
CA



Nos certifications

La norme ISO 9001 définit les critères applicables à un système de management de la qualité. Econocom Exaprobe est certifié ISO 9001 depuis 2019, sur son siège social au Plessis-Robinson, sur ses agences de Villeurbanne et de Toulouse, ainsi que sur son site logistique à Linas.



La norme ISO 14 001 définit les critères applicables à un système de management environnemental. Econocom Exaprobe est certifié ISO 14 001 depuis 2024, sur son siège social au Plessis-Robinson, sur ses agences de Villeurbanne et Toulouse, ainsi que sur son site logistique.



La norme ISO 45 001 définit les critères applicables à un système de management de la santé et de la sécurité. Econocom Exaprobe est certifié ISO 45 001 depuis 2025, sur son siège social au Plessis-Robinson, sur ses agences de Villeurbanne et Toulouse, ainsi que sur son site logistique.



La norme ISO 27 001 définit les critères applicables à un système de management de la sécurité de l'information. Econocom Exaprobe est certifié ISO 27 001 depuis 2025, sur son siège social au Plessis-Robinson et sur ses agences de Villeurbanne et Toulouse.



Econocom Exaprobe est distingué par la médaille Platinum ECOVADIS.



Econocom Exaprobe est certifié par le label Happy Index At Work de Choose My Company, avec une note globale de 4,15/5 en 2025.



Nos adhésions

Planet Tech'Care

Planet Tech'Care est une plateforme qui met en relation des entreprises et des acteurs de la formation qui souhaitent se mobiliser pour un numérique innovant et engagé pour l'environnement avec un réseau de partenaires, experts du numérique et de l'environnement. En s'engageant autour de ce manifeste, nous rejoignons ce réseau d'acteurs engagés, déployons des initiatives pour rendre nos services numériques moins polluants et partageons nos bonnes pratiques avec d'autres entreprises.



Institut du Numérique Responsable

Econocom Exaprobe traduit en acte concret sa volonté de s'inscrire dans une démarche Numérique Responsable en signant la charte de l'Institut du Numérique Responsable (INR). Nous mettons en place des actions permettant de faire immerger les bons comportements dans l'alignement des 5 engagements clés de la charte.



Charte Relations Fournisseurs et achats responsables

Econocom Exaprobe est adhérent à la charte Relation Fournisseur & Achats Responsable (RFAR) élaborée par le médiateur des entreprises (MDE) et le conseil national des achats (CNA). Cette charte vise à inciter les entreprises et les acteurs publics à adopter des pratiques responsables vis-à-vis de leurs fournisseurs, en sensibilisant l'ensemble des acteurs économiques aux enjeux inhérents aux achats responsables et à la qualité des relations clients-fournisseurs.



Gouvernance RSE

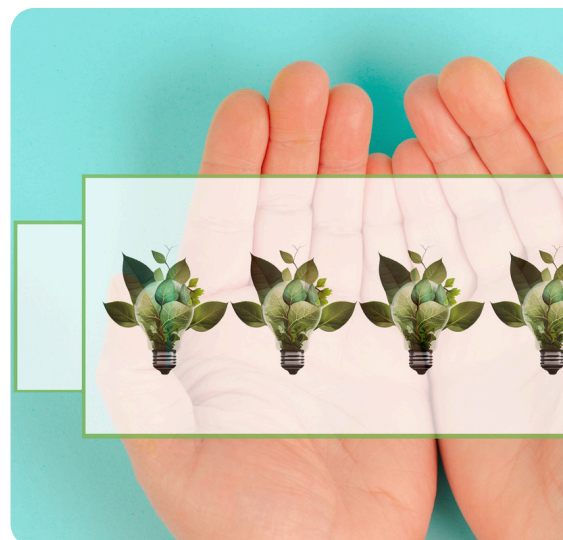
La politique RSE, les objectifs et les initiatives font partie intégrante de la stratégie globale d'entreprise. **Les enjeux RSE sont également abordés lors des CODIR** regroupant les directeurs et responsables d'Econocom Exaprobe.

Depuis 2022, nous avons constitué **un comité RSE composé de collaborateurs volontaires** et issus de différentes fonctions, niveaux hiérarchiques et sites géographiques. L'hétérogénéité des membres de ce comité est un enjeu majeur afin d'élaborer et faire vivre une politique RSE qui concerne l'ensemble de l'entreprise, sans être portée uniquement par la direction.

• MÉTHODOLOGIE DE CONSTRUCTION DE NOTRE POLITIQUE RSE

Notre politique RSE est élaborée d'après les lignes directrices de la norme ISO 26 000 et intègre ses 7 piliers fondamentaux :

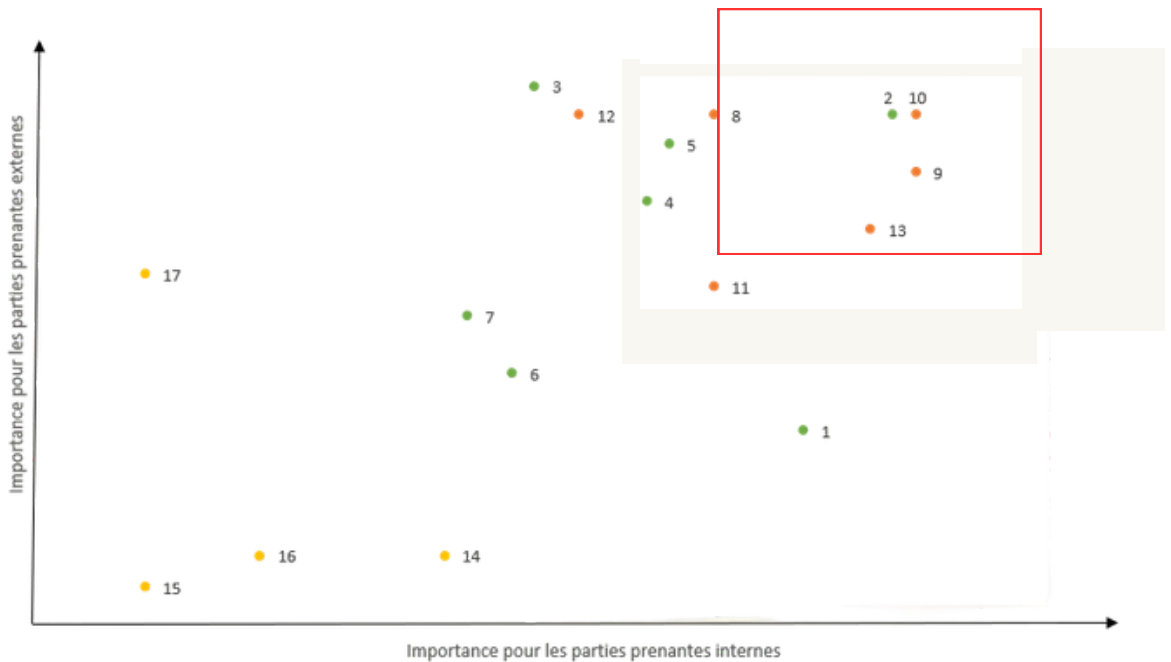
- Gouvernance
- Environnement
- Loyauté des pratiques
- Questions relatives aux consommateurs
- Communautés et développement local
- Droits de l'homme
- Relations et conditions de travail



Analyse de matérialité

Afin d'identifier les enjeux prioritaires de notre politique RSE, nous avons réalisé en 2023 une analyse de matérialité auprès de nos différentes parties prenantes internes comme externes.

Nous avons d'abord défini une **liste structurée d'enjeux RSE** à partir de nos activités, de notre secteur et de **nos principaux risques et opportunités**. Nous avons ensuite consulté nos parties prenantes (collaborateurs, clients, fournisseurs, etc.) via un questionnaire afin de recueillir leurs attentes. Chaque enjeu a été évalué selon son importance pour ces parties prenantes et pour l'entreprise, puis **priorisé**. Les résultats ont été consolidés, discutés en interne et formalisés dans une **matrice de matérialité**, qui sert de base à **nos priorités et plans d'actions**.



Enjeux environnementaux

- 1 Gestion des déchets ménagers
- 2 Gestion des DEEE
- 3 Réduction des GES
- 4 Optimisation des déplacements
- 5 Numérique responsable
- 6 Certification ISO 14 001
- 7 Sensibilisation

Enjeux sociaux

- 8 Respect des droits de l'homme
- 9 Conditions de travail
- 10 Santé et sécurité
- 11 Dialogue social
- 12 Éthique dans les affaires
- 13 RGPD

Enjeux sociétaux

- 14 Ancrage territorial
- 15 Mécénat financier
- 16 Mécénat de compétences
- 17 Actions sociales

Enjeux RSE prioritaires

Les résultats de cette analyse de matérialité nous ont permis de focaliser nos efforts autour de **différents enjeux prioritaires** :



Le tri et le recyclage des DEEE (déchets d'équipement électrique et électronique)



La mesure et la diminution des nos GES (Gaz à Effet de Serre)



La sensibilisation des collaborateurs aux enjeux RSE



Les conditions de travail et le dialogue social



La santé et la sécurité au travail

Econocom Exaprobe renforce ainsi ses actions sur les enjeux prioritaires mis en évidence par cette analyse, tout en poursuivant également ses contributions sur les sujets à priorité modérée. Ce rapport RSE reprend l'ensemble de ces thématiques et présente **les initiatives menées par l'entreprise et ses collaborateurs** pour contribuer au développement durable.

• UNE POLITIQUE DE RECRUTEMENT DIVERSIFIÉE ET INCLUSIVE

Les ESN sont caractérisées par un taux de turnover des plus élevés tous secteurs confondus et une pénurie de compétences. Cela peut donc être identifié comme un risque important pour le recrutement et la rétention des talents.

De ce fait, l'attrait et la rétention des talents sont devenus l'un des principaux enjeux de la Direction des Ressources Humaines qui développe une politique forte en termes de gestion des talents et des carrières. Econocom Exaprobe souhaite que chaque collaborateur puisse évoluer et construire sa carrière, en réalisant des missions diversifiées et porteuses de sens. Cela se traduit par la définition de trois champs d'actions prioritaires afin de répondre aux attentes des candidats et des collaborateurs :

- **Une présence accrue sur les réseaux sociaux**, véritables lieux d'échanges entre les candidats et les collaborateurs.
- Une utilisation forte du **réseau des collaborateurs** du groupe pour recruter des profils mieux ciblés et qui adhèrent à la culture d'entreprise ainsi qu'une valorisation de la cooptation.
- **La mobilité des collaborateurs** en interne.





• INDEX EGALITE

Econocom Exaprobe est particulièrement attentif à l'égalité hommes/femmes au sein de ses effectifs. Via nos dispositifs de recrutement, **nous encourageons la présence des femmes** dans un secteur à forte présence masculine.

Nous faisons en sorte que les femmes et les hommes bénéficient des **mêmes opportunités de carrière**, notamment dans le cadre de l'accès à la formation, aux évolutions professionnelles et aux positions de management. Les managers sont sensibilisés à l'inclusion des femmes dans les métiers du numérique, via le MOOC de l'association Social Builder.

En 2025, **l'index égalité de ECONOCOM EXAPROBE est de 91/100**. Cet index est calculé en prenant en compte différents critères :

- Écart de rémunération entre les femmes et les hommes
- Écart de taux d'augmentations individuelles entre les femmes et les hommes
- Pourcentage de salariées ayant bénéficié d'une augmentation dans l'année suivant leur retour de congé de maternité
- Nombre de salariés du sexe sous-représenté parmi les 10 salariés ayant perçu les plus hautes rémunérations

• EMPLOI ET HANDICAP

Econocom Exaprobe est engagé dans une **démarche volontariste au profit des personnes en situation de handicap**. En 2025, ce sont **4% des collaborateurs** qui sont concernés. Nos actions pour renforcer leur employabilité s'articulent autour de quatre objectifs majeurs :

- **Recruter, former et intégrer** les personnes en situation de handicap.
- **Maintenir dans l'emploi** les salariés handicapés via une gestion de carrière adaptée et l'amélioration des conditions de travail.
- **Sensibiliser** les salariés et managers au handicap.
- **Développer la sous-traitance** avec les établissements du milieu protégé (entreprises adaptées).

Tous les 2 ans, nous sensibilisons les collaborateurs et managers à l'inclusion de personnes en situation de handicap, en proposant des conférences sur différentes thématiques : l'autisme, la RQTH, les handicaps invisibles, le diabète, la place des aidants etc.



• QUALITÉ DE VIE ET DES CONDITIONS DE TRAVAIL (QVCT)

Du recrutement au développement professionnel, Econocom Exaprobe place la satisfaction de ses collaborateurs au premier plan. Nous sommes engagés dans une **démarche d'amélioration de la Qualité de Vie et des Conditions de Travail** (QVCT) en proposant plusieurs dispositifs pour faciliter la vie des collaborateurs et leur permettre d'équilibrer leur vie personnelle et professionnelle :

- Mise en place du télétravail, sur la base du volontariat
- Horaires de départ et d'arrivée souples
- Mise à disposition de titres restaurant
- Avantages associés au CSE
- Prise en charge à 100% de la mutuelle
- Participation à des évènements sportifs
- Sensibilisation à la gestion du stress
- Ateliers sur la prévention des Troubles Musculo-Squelettiques

En 2025, **nous avons renouvelé notre labélisation HappyAtWork®**, avec une note de satisfaction globale de 4,01/5.

• SANTÉ ET SECURITÉ

Econocom Exaprobe s'engage pour que chaque collaborateur trouve au sein de l'entreprise un **environnement de travail sûr**. Nous veillons à nous conformer aux obligations légales et réglementaires dans l'ensemble de nos locaux et nous nous engageons à agir pour **préserver la santé** et **garantir la sécurité au travail** des collaborateurs. Nous menons un travail axé sur la prévention des risques, en :

- Communiquant l'information requise aux collaborateurs pour mener leur travail en toute sécurité et en protégeant leur santé
- Mettant à disposition de la formation, de l'aide et de la supervision aux collaborateurs afin de s'assurer que chacun possède les connaissances et les compétences nécessaires pour accomplir son travail en toute sécurité
- Réalisant une cartographie des risques santé et sécurité
- Suivant les accidents du travail par des indicateurs et en réalisant une enquête pour identifier les causes de survenance afin d'éviter qu'ils ne se reproduisent
- Formant tous les collaborateurs volontaires à la certification de Sauveteur Secouriste du Travail (SST)
- Menant des actions de sensibilisation et de prévention

En 2025, **nous avons obtenu la certification ISO 45 001** (Santé et Sécurité au trav).

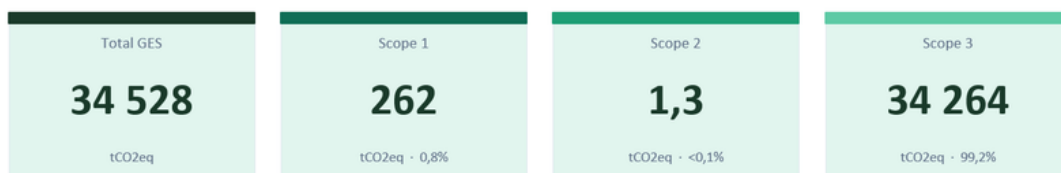
• CONSOMMATIONS ELECTRIQUES

Econocom Exaprobe a souscrit auprès de son fournisseur d'électricité **un contrat 100% énergie renouvelable**, pour 80% de ses sites. Les sources d'énergies renouvelables sont les suivantes : éolienne, solaire, géothermique, aérothermique, hydrothermique, marine et hydraulique, ainsi que l'énergie issue de la biomasse, du gaz de décharge, du gaz de stations d'épuration d'eaux usées et du biogaz. Nous mesurons notre consommation d'électricité annuelle et cherchons à la réduire d'une année sur l'autre.

• BILAN GES ET IMPACT CARBONE

Depuis 2020, Econocom Exaprobe assure le suivi de ses émissions de gaz à effet de serre. Ce calcul était initialement confié à Greenly, selon la méthodologie GHG Protocol, jusqu'en 2025, date à laquelle il a été internalisé et intégré au reporting CSRD, sous le contrôle des commissaires aux comptes lors de la publication annuelle.

En 2025, notre bilan GES est le suivant :



Depuis 2020, année de référence de notre bilan carbone, nous avons réduit nos émissions de GES de 25%. Un résultat qui s'inscrit pleinement dans la trajectoire validée par le SBTi, laquelle préconise une baisse de 6% par an pour rester aligné avec les objectifs de l'Accord de Paris.

Conscients de l'impact environnemental lié à nos activités, **nous avons développé en propre une calculatrice d'impact carbone.** Cet outil permet d'estimer l'empreinte carbone d'un projet client en intégrant les analyses de cycle de vie (ACV) des équipements de nos partenaires (lorsque disponibles), ainsi que l'impact lié à notre prestation de services. Nous sommes ainsi en mesure de fournir à nos clients qui le souhaitent **une estimation transparente et documentée de l'impact carbone** associé à leur projet, répondant à une demande croissante de traçabilité environnementale.

• TRANSPORT DES ÉQUIPEMENTS

Econocom Exaprobe ne possède pas de véhicules utilitaires pour la livraison des équipements. Les livraisons sont organisées par **nos transporteurs partenaires** et nous privilégions ceux ayant pris **de sérieux engagements environnementaux** et/ou disposant de preuves de leur impact : bilan GES, certification ISO 14 001, notation ECOVADIS etc. Les principaux partenaires sont les suivants :

- **Chronopost**

Chronopost livre 40 villes (dont Paris, Marseille, Toulouse...) à 100 % en véhicules électriques et gaz naturel et compense 100% de ses émissions de CO2 liées au transport. Sur le territoire national, en 2020, 27,4% de sa flotte était électrique, 8,6% au gaz naturel, 60% Diesel norme Euro 6 et 4% Diesel norme Euro 5. Ce transporteur est certifié ISO 14001 sur 100% des sites opérationnels et a obtenu la médaille de platine de la part d'ECOVADIS.

- **Fedex**

Fedex a défini une stratégie climatique avec un objectif de 50% de sa flotte de véhicule de livraison pickup en électrique en 2025 et 100% en 2030 sur le territoire national. De plus, Fedex a défini un objectif d'atteinte de la neutralité carbone en 2040, par compensation des émissions résiduelles. Ce transporteur est certifié ISO 14 001 dans 28 pays dont la France.

- **Kuehne Nagel**

Kuehne Nagel a également planifié une stratégie de réduction de ses émissions de CO2 et met à disposition de ses clients une plateforme permettant de calculer les émissions de CO2 de tous leurs projets logistiques. Ce transporteur est certifié ISO 14001 et a obtenu la médaille d'or de la part d'ECOVADIS.

• DÉPLACEMENTS DES COLLABORATEURS

Econocom Exaprobe a fait le choix de renouveler l'intégralité de sa flotte de véhicule de fonction en électrique, Crit'Air 0, au fur et à mesure des échéances des contrats.



En complément, Econocom Exaprobe privilégie les moyens de transport sobres en émissions carbone en encourageant ses collaborateurs à avoir recours aux transports en commun (Trains, tramway, métro dans les grandes villes). Concernant l'avion, Econocom Exaprobe a choisi de limiter drastiquement les déplacements de ce type.

• ECONOMIE CIRCULAIRE

Les déchets sont gérés selon leur nature et leur lieu de production pour être adressés dans les bonnes filières de recyclage :

• Cartons et DIB

Econocom Exaprobe récupère 100% des emballages et cartons lors des livraisons de produits sur les sites de ses clients. Les cartons sont rapatriés sur notre site logistique par le technicien ou le transporteur selon le volume d'équipement commandé. Ils sont réutilisés jusqu'à leur fin de vie (pour le transport, pour les emballages ou pour la protection des équipements). Un espace de stockage est prévu à cet effet afin d'y déposer les cartons aplatis, en fonction de leur taille et de leur état.

En fin de vie, ces déchets sont collectés par Cèdre, une entreprise adaptée (qui emploie plus de 55% de personnes en situation de handicap) pour être recyclés et revalorisés soit en matière soit en énergie.

Conformément à la Directive Européenne sur la gestion des DEEE (déchets d'équipements électriques et électroniques) et au Code de l'Environnement, Econocom Exaprobe récupère les équipements obsolètes auprès des clients qui le souhaitent pour les mettre en recyclage et revalorisation auprès de l'éco organisme agréé par l'ADEME pour la filière des DEEE : ECOLOGIC.

En 2025, Econocom Exaprobe a recyclé 3,8 tonnes de DEEE et 5 tonnes de cartons & DIB.



• RECOURS AU SECTEUR PROTÉGÉ

Notre démarche d'inclusion ne se limite pas à la sensibilisation et l'embauche directe de collaborateurs en situation de handicap. Nous collaborons également avec des structures solidaires qui permettent l'embauche indirecte de personnes éloignées de l'emploi au sens large, dès que cela est possible.

Econocom Exaprobe s'approvisionne en fournitures de bureau et goodies auprès du GESPA, le Groupement d'Entreprises du Secteur Protégé et Adapté. En tant qu'entreprise adaptée (EA), le GESPA emploie au moins 55% de travailleurs en situation de handicap. Ainsi, en faisant appel à ce prestataire, nous contribuons à soutenir l'emploi de ces personnes et la pérennité de ces structures solidaires.

Nous faisons également appel à une autre entreprise adaptée, Cèdre, pour assurer la collecte et le recyclage des déchets logistiques sur notre entrepôt de Linas.

Le volume de déchets collecté à induit **340h de travail pour des personnes en situation de handicap chez Cèdre.**



• MECENAT

Econocom Exaprobe s'est engagé auprès de différentes causes tout au long de l'année 2025 :

• Courses solidaires

Econocom Exaprobe a participé à deux courses solidaires : Run For Planet, une course éco-conçue au profit d'associations engagées pour l'environnement, et la Course des Lumières, un événement nocturne visant à sensibiliser à la lutte contre le cancer et à financer la recherche. Au total sur les 3 sites, **30 coureurs ont participé.**

La participation des collaborateurs à ces événements a permis de collecter des fonds au profit de l'Institut Gustave Roussy, de la Fondation Toulouse Cancer Santé et des Hospices Civils de Lyon.



- **Mécénat de compétences**

Depuis début 2025, Econocom Exaprobe permet aux collaborateurs de s'engager auprès d'un panel d'associations à hauteur d'un jour par semaine. Ce dispositif de mécénat de compétences est mis en œuvre via la plateforme Vendredi, qui facilite la mise en relation avec les structures partenaires. Durant ces missions, les collaborateurs sont pleinement intégrés aux projets associatifs tout en conservant leur rémunération habituelle.

- **Don d'équipements**

Nous avons également fait don de **42 ordinateurs portables et 14 téléphones à l'association Emmaüs Connect**, engagée dans la lutte contre la précarité numérique.

Cette initiative vise à faciliter l'accès aux outils informatiques pour les publics les plus éloignés du numérique tout en prolongeant la durée de vie de ses équipements.



- **PROTECTION DES DONNÉES ET SECURITÉ DE L'INFORMATION**

Econocom Exaprobe, en tant qu'intégrateur de solutions réseaux et cybersécurité, est directement exposée aux enjeux de protection des données et de conformité réglementaire (RGPD). Nous concevons, déployons et exploitons des infrastructures critiques impliquant le traitement de données sensibles, internes comme clients. Plusieurs équipes manipulent également des informations stratégiques à haut niveau de confidentialité.

La gouvernance des données, la gestion des accès et le contrôle des risques constituent donc des impératifs opérationnels. Cette démarche s'aligne aussi avec les attentes de nos clients, eux-mêmes soumis à des contraintes réglementaires croissantes, notamment la directive NIS2.

Les principes de rigueur, de traçabilité et de gouvernance portés par Econocom Exaprobe répondent ainsi directement à leurs obligations de conformité et à leurs objectifs extra-financiers.

En 2025, l'ensemble de cette approche a abouti à **l'obtention de la certification ISO 27 001**, qui atteste de la robustesse du système de management de la sécurité de l'information et renforce notre crédibilité auprès de toutes nos parties prenantes.

• UNE CONDUITE RESPONSABLE DES AFFAIRES

La direction des achats à un rôle central dans la politique RSE puisque les fournisseurs constituent une partie essentielle dans la chaîne de valeur d'Exaprobe. L'objectif est de nouer une relation de confiance avec nos partenaires afin de s'inscrire dans une coopération durable.

Plusieurs leviers sont mis en place afin de garantir un approvisionnement éthique :

- Signature de la charte RFAR (Relation Fournisseur et Achats Responsables) élaborée par le médiateur des entreprises (MDE) et le conseil national des achats (CNA) et promotion de la charte auprès de nos fournisseurs.
- Suivi des délais de paiements et des litiges clients
- Mesure de la dépendance fournisseur
- Mesure du CA réalisé en sous-traitance

Econocom Exaprobe a mis en place un code de conduite des affaires ainsi qu'une charte d'achat responsable, faisant part de **l'obligation pour les fournisseurs de respecter les conventions de l'OIT (Organisation Internationale du Travail), de respecter les 10 principes du Pacte Mondial de l'ONU et de respecter les principes des droits de l'homme.**

En complément, Econocom Exaprobe dispose d'une politique « Cadeaux et Invitations » et sensibilise ses collaborateurs à ses enjeux. Enfin, nous disposons d'un process d'alerte éthique à destination de l'ensemble des parties prenantes, internes comme externes : <https://report.whistleb.com/fr/econocom>

• SATISFACTION CLIENT

Econocom Exaprobe évalue la qualité des prestations via une enquête de satisfaction transmise à chaque client lors du PV de clôture. Les résultats permettent de calculer le NPS (Net Promoter Score) et d'engager des actions correctives rapidement lorsque les résultats ne sont pas satisfaisants.

Le NPS sur les prestations réalisées en 2025 est de 88/100, ce qui témoigne d'une excellente satisfaction de la clientèle Econocom Exaprobe.

